

**Spotkanie informacyjno-szkoleniowe
dotyczące realizacji
i rozliczenia umów
o dofinansowanie ze środków PFRON
robót budowlanych w obiektach
służących rehabilitacji**

12 lipca, 2 sierpnia 2022 r.

Część I



Realizacja i rozliczanie umów

Podstawa Prawna:

Zasady udzielania dofinansowania ze środków Państwowego Funduszu Rehabilitacji Osób Niepełnosprawnych na roboty budowlane w rozumieniu przepisów ustawy z dnia 7 lipca 1994 r. – Prawo budowlane, dotyczące obiektów służących rehabilitacji, w związku z potrzebami osób niepełnosprawnych, z wyjątkiem rozbiórki tych obiektów, zostały uregulowane w **Rozporządzeniu Ministra Polityki Społecznej z dnia 6 sierpnia 2004 roku w sprawie określenia zadań samorządu województwa, które mogą być dofinansowane ze środków Państwowego Funduszu Rehabilitacji Osób Niepełnosprawnych.**



Państwowy Fundusz
Rehabilitacji Osób
Niepełnosprawnych



Regionalne
Centrum
Polityki
Społecznej w Łodzi

województwo ^Ł
łódzkie

Podstawa Prawna:

- ❑ Ustawa z dnia 27 sierpnia 1997 r. o rehabilitacji zawodowej i społecznej oraz zatrudnianiu osób niepełnosprawnych;
- ❑ Rozporządzenie Ministra Polityki Społecznej z dnia 6 sierpnia 2004 r. w sprawie określenia zadań samorządu województwa, które mogą być dofinansowane ze środków Państwowego Funduszu Rehabilitacji Osób Niepełnosprawnych;
- ❑ Ustawa z dnia 7 lipca 1994 r. – Prawo Budowlane;
- ❑ Rozporządzenie Ministra Infrastruktury z dnia 12 kwietnia 2002 r. w sprawie warunków technicznych, jakim powinny odpowiadać budynki i ich usytuowanie;
- ❑ Ustawa o zapewnieniu dostępności osobom ze szczególnymi potrzebami z dnia 19 lipca 2019 r.

Realizacja i rozliczanie umów



Podstawa Prawna:

□ Procedury przyznania i rozliczenia dofinansowania robót budowlanych dotyczących obiektów służących rehabilitacji, z wyjątkiem rozbiórki tych obiektów, w związku z potrzebami osób niepełnosprawnych ze środków Państwowego Funduszu Rehabilitacji Osób Niepełnosprawnych przekazanych Samorządowi Województwa Łódzkiego

- uchwała nr 1373/18, Zarządu Województwa Łódzkiego, z dnia 09 października 2018 r.

Realizacja i rozliczanie umów



województwo ^Ł
łódzkie

Definicje pojęć:

- ❑ **rehabilitacja osób niepełnosprawnych** - należy przez to rozumieć zespół działań, w szczególności organizacyjnych, leczniczych, psychologicznych, technicznych, szkoleniowych, edukacyjnych i społecznych, zmierzających do osiągnięcia, przy aktywnym uczestnictwie tych osób, możliwie najwyższego poziomu ich funkcjonowania, jakości życia i integracji społecznej;
- ❑ **obiekty służące rehabilitacji** - należy przez to rozumieć obiekty budowlane, w rozumieniu przepisów ustawy z dnia 7 lipca 1994 r. – Prawo budowlane, służące rehabilitacji osób niepełnosprawnych;
- ❑ **roboty budowlane** – należy przez to rozumieć budowę, a także prace polegające na przebudowie, rozbudowie, nadbudowie, montażu, remoncie.

Realizacja i rozliczanie umów

Dofinansowanie ze środków PFRON:

- Dofinansowanie obejmuje koszt zakupu urządzeń wraz z ich montażem, materiałów budowlanych oraz robót budowlanych obiektów służących rehabilitacji w związku z potrzebami osób niepełnosprawnych, z wyjątkiem rozbiórki tych obiektów, wykonanych po zawarciu przez Wnioskodawcę umowy z Województwem Łódzkim;
- Dofinansowanie robót nie może obejmować kosztów poniesionych przed dniem zawarcia umowy.

Realizacja i rozliczanie umów



województwo ^Ł
łódzkie

Umowa zawiera m.in.:

- szczegółowe określenie zakresu zadania - robót budowlanych dotyczących obiektów służących rehabilitacji, w związku z potrzebami osób niepełnosprawnych, z wyjątkiem rozbiórki tych obiektów – załącznik 1;
- wysokość, sposób i termin przekazania środków PFRON przyznanych na dofinansowanie zadania –termin rozpoczęcia i zakończenia robót budowlanych;
- dofinansowanie nie może przekroczyć 50% faktycznie poniesionych kosztów realizacji zadania w przypadku Wnioskodawcy nie będącego przedsiębiorcą;
- dofinansowanie nie może przekroczyć 30% faktycznie poniesionych kosztów realizacji zadania w przypadku Wnioskodawcy będącego przedsiębiorcą.

Realizacja i rozliczanie umów

Zobowiązanie Wnioskodawcy wynikające z umowy o dofinansowanie robót budowlanych w obiekcie służącym rehabilitacji osób niepełnosprawnych

Zgodnie z § 1 ustęp 4 umowy:

Wnioskodawca oświadcza, że w obiekcie, w terminie **6 miesięcy od dnia** zakończenia robót budowlanych tam wskazanych rozpoczęta zostanie działalność w zakresie rehabilitacji osób niepełnosprawnych.

Zgodnie z § 1:

Wnioskodawca zobowiązuje się do wykonania całości zadania zgodnie z przepisami prawa budowlanego, w tym w szczególności do uwzględnienia wymagań korzystania z obiektu przez niepełnosprawnych.

Realizacja i rozliczanie umów



Tryb przekazywania i rozliczanie przyznanego dofinansowania

- ❑ **Umowa zawiera m.in.** warunki zwrotu środków PFRON, w szczególności w przypadku:
 - ✓ rozwiązania umowy,
 - ✓ niezrealizowania umowy,
 - ✓ nierozpoczęcia działalności w zakresie rehabilitacji osób niepełnosprawnych **w terminie 6 miesięcy** od dnia zakończenia robót, określonej w umowie;

Realizacja i rozliczanie umów



województwo łódzkie

Tryb przekazywania i rozliczanie przyznanego dofinansowania

- Płatność przez Województwo kwot dofinansowania następuje w polskich złotych (PLN), wyłącznie na terenie Polski. Wnioskodawca zobowiązuje się do wydzielenia odrębnego rachunku bądź odrębnego subkonta na rachunku, w celu zapewnienia osobnej ewidencji księgowej dla środków przekazanych przez Województwo;
- Wnioskodawca obowiązany jest do powiadomienia w formie pisemnej Regionalne Centrum Polityki Społecznej w Łodzi, które wykonuje uprawnienia i obowiązki Województwa, o każdej zmianie mającej wpływ na realizację zadania, w terminie **7 dni** od zaistnienia zdarzenia;

Realizacja i rozliczanie umów



województwo ^Ł
łódzkie

Tryb przekazywania i rozliczanie przyznanego dofinansowania

❑ Przekazanie Wnioskodawcy środków finansowych określonych w umowie następuje jednorazowo lub w transzach po dostarczeniu przez Wnioskodawcę oryginałów (do wglądu) i kserokopii, poświadczonych za zgodność z oryginałem przez osoby do tego uprawnione, następujących dokumentów rozliczeniowych:

- ✓ faktur VAT wystawionych po dniu zawarcia umowy, na Wnioskodawcę lub bezpośredniego realizatora zadania jeśli został taki wskazany, przez wykonawców lub dostawców lub innych dokumentów potwierdzających wydatkowanie środków;
- ✓ dokumentów potwierdzających poniesienie udziału własnego w realizacji zadania;
- ✓ umów na wykonanie robót budowlanych oraz umowy z inspektorami nadzoru (jeśli byli ustanowieni);

Realizacja i rozliczanie umów

Tryb przekazywania i rozliczanie przyznanego dofinansowania

- ✓ protokołów odbioru robót (odpowiednio częściowego lub końcowego) z adnotacją o wykonaniu robót - „*zgodnie z projektem, przepisami prawa oraz zasadami sztuki budowlanej*”, podpisanych przez wykonawcę oraz w przypadku, gdy protokół odbioru podpisuje w imieniu wnioskodawcy osoba inna niż wskazana we wniosku, konieczne jest załączenie dokumentu, z którego wynikać będzie uprawnienie tej osoby do odbioru robót np. zakres obowiązków, upoważnienie, itp.) i inspektora nadzoru (jeśli był ustanowiony);
- ✓ kosztorysów ofertowych lub kosztorysów inwestorskich lub kosztorysów powykonawczych sprawdzonych, przez wnioskodawcę lub uprawnionego inspektora nadzoru (jeśli był ustanowiony), pod względem zgodności z obowiązującymi normami, cenami i obmiarem robót i opatrzonych adnotacją, że **„określony w kosztorysie zakres prac został wykonany”**.

Realizacja i rozliczanie umów



Tryb przekazywania i rozliczanie przyznanego dofinansowania

Faktury VAT lub inne dokumenty powinny zawierać następujące opisy, podpisy i pieczęcie:

1. „*prace budowlane (zakup materiałów) związane z realizacją zadania pn..... w ramach umowy Nr..... z dnia.....*”;
2. „*płatne ze środków PFRON w wysokości.....*”;
3. „*zapłacono ze środków własnych (z innych źródeł) w wysokości.....*”;
4. „*zamówienia dokonano w trybie..... na podstawie art..... ustawy Prawo zamówień publicznych*”;
5. „*sprawdzone pod względem merytorycznym i formalno – rachunkowym*”;
6. „*określony zakres prac został wykonany zgodnie z umową Nr..... i kosztorysem powykonawczym (ofertowym lub inwestorskim)*” wraz z podpisem inspektora nadzoru (jeśli był ustanowiony);
7. podpis i pieczęć Wnioskodawcy.

Realizacja i rozliczanie umów



Tryb przekazywania i rozliczanie przyznanego dofinansowania

- Przekazanie środków finansowych następuje w terminie do 30 dni od dnia złożenia wymaganego kompletu dokumentów, bezpośrednio przelewem na wskazany w umowie rachunek bankowy;
- W przypadku rozliczenia transzami, do każdego kolejnego rozliczenia transzy Wnioskodawca zobowiązany jest załączyć dowód przekazania otrzymanych środków PFRON na rachunek Wykonawcy.

Realizacja i rozliczanie umów

Rozliczenie końcowe

Wnioskodawca, w terminie 14 dni od daty przekazania środków finansowych na wskazany w umowie rachunek bankowy, jednak nie później niż do **30 grudnia 2022 r.** jest zobowiązany przedłożyć w RCPS następujące dokumenty:

- sprawozdanie finansowe i sprawozdanie merytoryczne, których szczegółowy zakres określa umowa;
- dowody przekazania środków PFRON na rachunek Wykonawcy;
- wyciąg z rachunku bankowego wyodrębnionego do realizacji zadania.

Realizacja i rozliczanie umów

Oświadczenia:

- ❑ o sprawdzeniu prawidłowości przyjętych do rozliczenia i przedstawionych w zestawieniach dokumentów finansowych (faktur i innych) pod względem merytorycznym i formalno - rachunkowym;
- ❑ o opłaceniu zobowiązań wynikających z przedstawionych w rozliczeniu dokumentów finansowych oraz innych z nimi związanych, wynikających z odrębnych przepisów;
- ❑ o przyjęciu do ewidencji uzyskanych środków trwałych i innych składników majątku zgodnie z obowiązującymi przepisami prawa (OT) w przypadku zakończenia inwestycji, a w przypadku jej trwania zobowiązanie do złożenia oświadczenia niezwłocznie po zakończeniu inwestycji;
- ❑ o wysokości przychodów, (w tym odsetek od środków zgromadzonych na wydzielonym rachunku) uzyskanych przez Wnioskodawcę przy realizacji zadania lub o nie uzyskaniu przychodów. *(Zgodnie z zapisem w § 7 ust. 2 umowy).*

Realizacja i rozliczanie umów

Zobowiązania Wnioskodawcy wynikające z umowy o dofinansowanie robót budowlanych w obiekcie służącym rehabilitacji osób niepełnosprawnych

- ❑ W trakcie realizacji zadania Wnioskodawca zobowiązuje się do umieszczenia na tablicy informacyjnej, o której mowa w przepisach ustawy z dnia 7 lipca 1994 roku Prawo budowlane napisu: **że inwestycja realizowana jest przy udziale środków PFRON”**.
- ❑ Po realizacji zadania Wnioskodawca zobowiązuje się do umieszczenia w widocznym miejscu trwałej tablicy informującej: **że inwestycja została zrealizowana przy udziale środków PFRON”**.

Realizacja i rozliczanie umów

Tablice informacyjne

Forma oraz zapisy na tablicy informacyjnej są określone przez Rozporządzenie Rady Ministrów z dnia 7 maja 2021 r. zmienione Rozporządzeniem Rady Ministrów z dnia 20 grudnia 2021 r.

Realizacja i rozliczanie umów



województwo łódzkie

Tryb kontroli wykorzystania środków PFRON przekazanych na realizację zadania.

RCPS sprawuje kontrolę nad prawidłowością wykonania umowy przez Wnioskodawcę, w tym kontrolę nad prawidłowością przeznaczenia obiektu na cele rehabilitacji osób niepełnoprawnych.

Sposób wykonania uprawnień kontrolnych i skutki uchybień stwierdzonych podczas kontroli określa umowa.

Zgodnie z zapisem § 6 ust. 1 umowy:

Wnioskodawca zobowiązuje się do umożliwienia sprawdzenia i kontroli wykonania niniejszej umowy w czasie realizacji robót określonych w § 1 oraz **w okresie 3 lat od ich zakończenia.**

Realizacja i rozliczanie umów



województwo łódzkie

Błędy przy realizacji umów



foto. własne



Realizacja i rozliczanie umów

Błędy przy realizacji umów

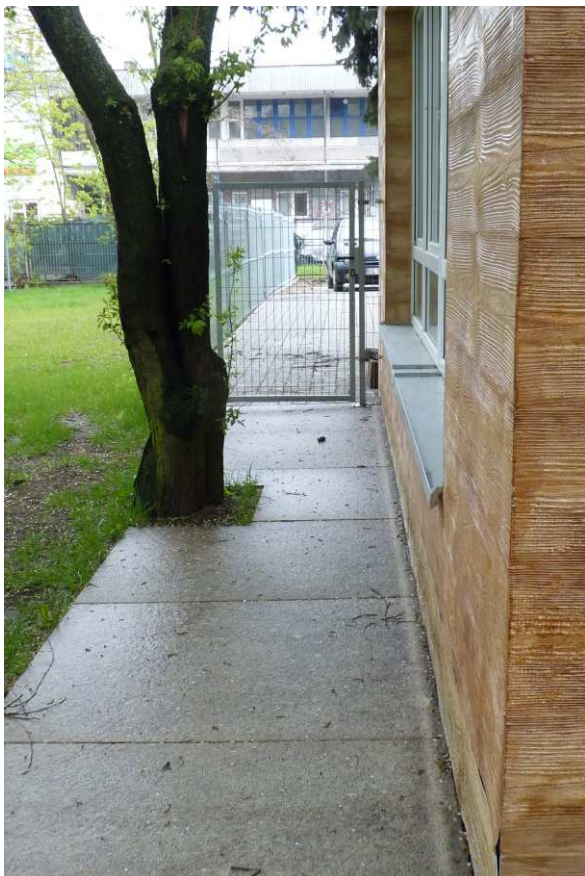


foto. własne



Realizacja i rozliczanie umów

Błędy przy realizacji umów



foto. własne



Realizacja i rozliczanie umów

Błędy przy realizacji umów

foto. własne



Realizacja i rozliczanie umów

Błędy przy realizacji umów

foto. własne



Realizacja i rozliczanie umów

Błędy przy realizacji umów

foto. własne



Realizacja i rozliczanie umów

Błędy przy realizacji umów



foto. własne



Realizacja i rozliczanie umów

Błędy przy realizacji umów

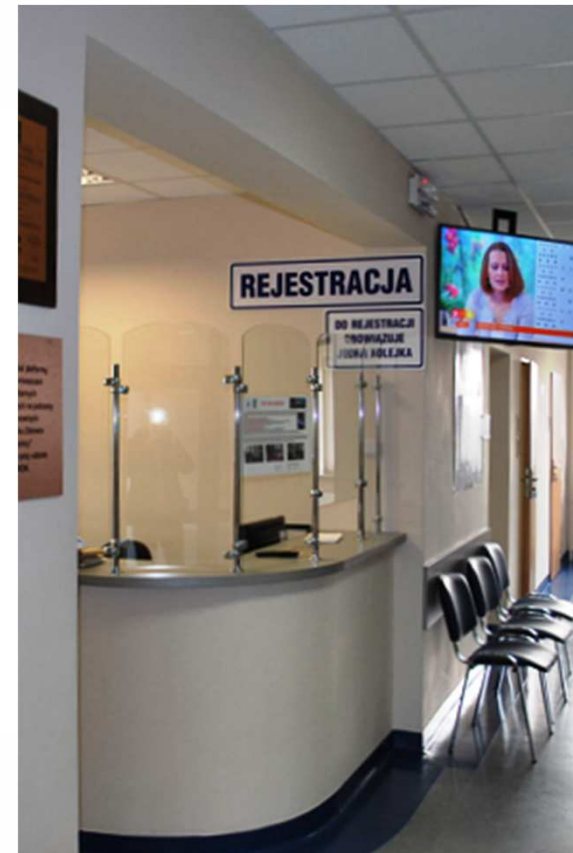
foto. własne



Realizacja i rozliczanie umów

Błędy przy realizacji umów

foto. własne



Realizacja i rozliczanie umów

Przy realizacji i rozliczaniu zadań umownych Wnioskodawcy powinni zwrócić szczególną uwagę na:

- konieczność przestrzegania terminów wynikających z zapisów umowy o dofinansowanie robót budowlanych;
- konieczność wywiązywania się z zobowiązań wynikających z **Rozporządzenia Ministra Polityki Społecznej z dnia 6 sierpnia 2004 r. oraz przepisów Prawa budowlanego.**

Realizacja i rozliczanie umów



województwo łódzkie

- ❑ konieczność rozpoczęcia działalności w zakresie rehabilitacji osób niepełnosprawnych, w określonym w umowie obiekcie, w terminie **6 miesięcy od dnia zakończenia robót budowlanych**, (§ 1 ust. 4 umowy). *W przypadku obiektów, dla których wymagane jest uzyskanie pozwolenia na użytkowanie – rehabilitacja osób niepełnosprawnych w obiekcie powinna rozpocząć się po uzyskaniu decyzji dotyczącej pozwolenia na użytkowanie obiektu ale jednocześnie przed upływem 6-u miesięcy od dnia zakończenia robót budowlanych,*
- ❑ konieczność informowania Województwa o każdym zdarzeniu mającym wpływ na realizację umowy, w terminie **7 dni** od zaistnienia zdarzenia, (§ 2 ust. 5 umowy)
- ❑ **Przedłożenie dokumentów (określonych w § 4 ust. 1 umowy) do rozliczenia umowy (transzy lub jednorazowo) w terminie 14 dni od ich wystawienia,** (§ 4 ust. 2 umowy).

Realizacja i rozliczanie umów

- ❑ konieczność przedłożenia dokumentów do końcowego rozliczenia umowy w terminie 14 dni od daty przekazania środków finansowych (dofinansowania), jednak nie później niż do 30 grudnia 2022 r. (§ 4 ust. 6 oraz § 7 ust. 2 umowy).
- ❑ „Wnioskodawca zobowiązuje się do wykonania całości zadania zgodnie z przepisami prawa budowlanego, w tym **w szczególności do uwzględnienia wymagań korzystania z obiektu przez niepełnosprawnych**” (§ 5 umowy).

Część II



**Implementacja zasad projektowania
uniwersalnego**

Projektowanie uniwersalne

Zgodnie z definicją zawartą w **Konwencji Praw Osób Niepełnosprawnych** termin „**projektowanie uniwersalne**” oznacza „projektowanie produktów, środowiska, programów i usług w taki sposób, by były użyteczne dla wszystkich, w możliwie największym stopniu, bez potrzeby adaptacji lub specjalistycznego projektowania”.

U podłoża idei **projektowania uniwersalnego** leży przekonanie, że przestrzeń i przedmioty, które potrafią sprostać oczekiwaniom najbardziej wymagających użytkowników, będą użyteczne i dostępne dla wszystkich pozostałych.



Dlaczego problem dostępności jest tak ważny?

Już w 1996 roku prof. Ewa Kuryłowicz w pracy „Projektowanie uniwersalne. Udostępnienie otoczenia osobom niepełnosprawnym” pisała:

„Nie sposób podzielić świata na sprawnych i niepełnosprawnych. Na przestrzeni życia każdego człowieka zmieniają się możliwości fizyczne organizmu.(...) Optymalne kształtowanie środowiska dla tak postrzeganego człowieka będzie więc polegać bardziej na poszukiwaniu wspólnych zbiorów spośród różnorodnych, wyodrębnionych grup możliwości ludzi, niż na stosowaniu sztywno określonych standardowych wytycznych, które mogłyby zadowolić wszystkich”.

Każdy budynek, obiekt budowlany, przestrzeń wokół niego, produkt czy usługa winny być dostępne dla wszystkich. Projektując obiekty budowlane i przestrzeń wokół nich należy uwzględnić:

- przepisy prawa u tym przepisy prawa budowlanego
- względy bezpieczeństwa
- wymagania użytkowników w tym potrzeby osób z niepełnosprawnościami oraz osób starszych.

Dostępność jest prawem każdego człowieka



województwo łódzkie

Minimalne wymagania służące zapewnieniu dostępności osobom ze szczególnymi potrzebami obejmują:

w zakresie dostępności architektonicznej (zgodnie z art. 6 pkt 1 ustawy o zapewnieniu dostępności osobom ze szczególnymi potrzebami):

-zapewnienie wolnych od barier poziomych i pionowych przestrzeni komunikacyjnych budynków



foto. własne

Minimalne wymagania służące zapewnieniu dostępności osobom ze szczególnymi potrzebami obejmują:

w zakresie dostępności architektonicznej (zgodnie z art. 6 pkt 1 ustawy o zapewnieniu dostępności osobom ze szczególnymi potrzebami):

-zapewnienie wolnych od barier poziomych i pionowych przestrzeni komunikacyjnych budynków



foto. własne

Wejścia do budynków

Zgodnie z Rozporządzeniem Ministra Infrastruktury w sprawie warunków technicznych, jakim powinny odpowiadać budynki i ich usytuowanie z dnia 12 kwietnia 2002 r., Dział III Budynki i pomieszczenia, Rozdział 3 Wejścia do budynków i mieszkań, § 61 „**Położenie drzwi wejściowych do budynku oraz kształt i wymiary pomieszczeń wejściowych powinny umożliwiać dogodne warunki ruchu, w tym również osobom niepełnosprawnym.**”

zgodnie z § 62 ust.1 i ust. 3:

„**Drzwi wejściowe do budynku i ogólnodostępnych pomieszczeń użytkowych oraz do mieszkań powinny mieć w świetle ościeżnicy co najmniej: szerokość 0,9 m i wysokość 2 m....**”

”**W drzwiach, o których mowa w ust. 1 oraz w drzwiach do mieszkań i pomieszczeń mieszkalnych w budynku zamieszkania zbiorowego wysokość progów nie może przekraczać 0,02 m.**”

Wejścia do budynków

Zgodnie z § 74 :

„W budynku użyteczności publicznej pomieszczenia ogólnodostępne ze zróżnicowanym poziomem podłóg powinny być przystosowane do ruchu osób niepełnosprawnych”

Osobom niepełnosprawnym poruszającym się na wózkach inwalidzkich należy **zapewnić możliwość pokonywania różnicy poziomów chodnika i wejścia parteru** stosując pochylnie lub specjalne urządzenia podnoszące (platformy, podnośniki, dostawiane dźwigi).

Wykonanie pochylni powinno być zgodne z warunkami ww.

Rozporządzenia - Dział III Budynki i pomieszczenia Rozdział 4 Schody i pochylnie oraz

Minimalne wymagania służące zapewnieniu dostępności osobom ze szczególnymi potrzebami obejmują:

w zakresie dostępności architektonicznej (zgodnie z art. 6 pkt 1 ustawy o zapewnieniu dostępności osobom ze szczególnymi potrzebami):

-zapewnienie wolnych od barier poziomych i pionowych przestrzeni komunikacyjnych budynków

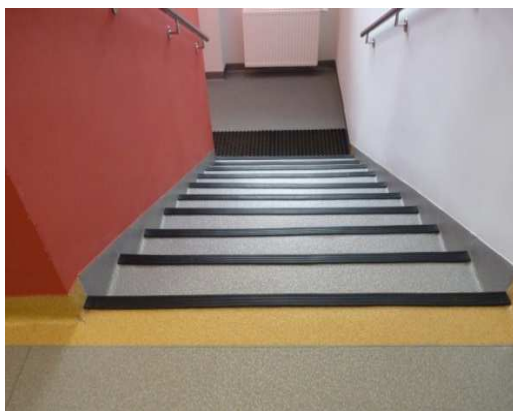


foto. własne

Minimalne wymagania służące zapewnieniu dostępności osobom ze szczególnymi potrzebami obejmują:

w zakresie dostępności architektonicznej (zgodnie z art. 6 pkt 1 ustawy o zapewnieniu dostępności osobom ze szczególnymi potrzebami):

-zapewnienie wolnych od barier poziomych i pionowych przestrzeni komunikacyjnych budynków



foto. własne



Minimalne wymagania służące zapewnieniu dostępności osobom ze szczególnymi potrzebami obejmują:

w zakresie dostępności architektonicznej (zgodnie z art. 6 pkt 1 ustawy o zapewnieniu dostępności osobom ze szczególnymi potrzebami):

-instalację urządzeń lub zastosowanie środków technicznych i rozwiązań architektonicznych w budynku, które umożliwiają dostęp do wszystkich pomieszczeń, z wyłączeniem pomieszczeń technicznych



foto. własne

Minimalne wymagania służące zapewnieniu dostępności osobom ze szczególnymi potrzebami obejmują:

w zakresie dostępności architektonicznej (zgodnie z art. 6 pkt 1 ustawy o zapewnieniu dostępności osobom ze szczególnymi potrzebami):

-instalację urządzeń lub zastosowanie środków technicznych i rozwiązań architektonicznych w budynku, które umożliwiają dostęp do wszystkich pomieszczeń, z wyłączeniem pomieszczeń technicznych



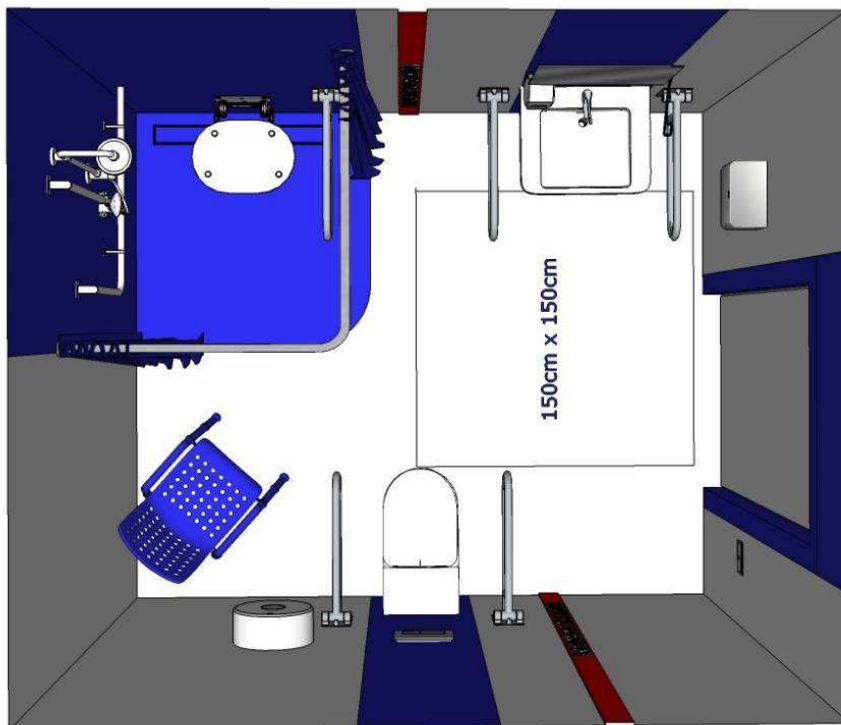
foto. własne



Minimalne wymagania służące zapewnieniu dostępności osobom ze szczególnymi potrzebami obejmują:

w zakresie dostępności architektonicznej (zgodnie z art. 6 pkt 1 ustawy o zapewnieniu dostępności osobom ze szczególnymi potrzebami):

-instalację urządzeń lub zastosowanie środków technicznych i rozwiązań architektonicznych w budynku, które umożliwiają dostęp do wszystkich pomieszczeń, z wyłączeniem pomieszczeń technicznych



źródło: Projektowanie uniwersalne, zeszyt 20, RCPS w Łodzi

Pomieszczenia higieniczno-sanitarne

Rozporządzenie Ministra Infrastruktury w sprawie warunków

technicznych, jakim powinny odpowiadać budynki i ich usytuowanie

z dnia 12 kwietnia 2002 r., w Dziale III. *Budynki i Pomieszczenia.*, Rozdziale 6.

Pomieszczenia higieniczno-sanitarne., w § 86 ust. 1 określa warunki jakie

powinno spełniać pomieszczenie higieniczno-sanitarne przystosowane dla osób niepełnosprawnych:

- „ 1) zapewnienie **przestrzeni manewrowej o wymiarach co najmniej 1,5 x 1,5 m,**
- 2) stosowanie w tych pomieszczeniach i na trasie dojazdu do nich drzwi **bez progów,**
- 3) zastosowanie odpowiednio przystosowanej, co najmniej jednej miski ustępowej i umywalki, a także jednego natrysku, jeżeli ze względu na przeznaczenie przewiduje się w budynku takie urządzenie,
- 4) **zainstalowanie uchwytów ułatwiających korzystanie z urządzeń higieniczno-sanitarnych.**”

Minimalne wymagania służące zapewnieniu dostępności osobom ze szczególnymi potrzebami obejmują:

w zakresie dostępności architektonicznej (zgodnie z art. 6 pkt 1 ustawy o zapewnieniu dostępności osobom ze szczególnymi potrzebami):

-zapewnienie wolnych od barier poziomych i pionowych przestrzeni komunikacyjnych budynków



foto. własne

Minimalne wymagania służące zapewnieniu dostępności osobom ze szczególnymi potrzebami obejmują:

w zakresie dostępności architektonicznej (zgodnie z art. 6 pkt 1 ustawy o zapewnieniu dostępności osobom ze szczególnymi potrzebami):

-zapewnienie wolnych od barier poziomych i pionowych przestrzeni komunikacyjnych budynków



foto. własne

Minimalne wymagania służące zapewnieniu dostępności osobom ze szczególnymi potrzebami obejmują:

w zakresie dostępności architektonicznej (zgodnie z art. 6 pkt 1 ustawy o zapewnieniu dostępności osobom ze szczególnymi potrzebami):

-zapewnienie wolnych od barier poziomych i pionowych przestrzeni komunikacyjnych budynków

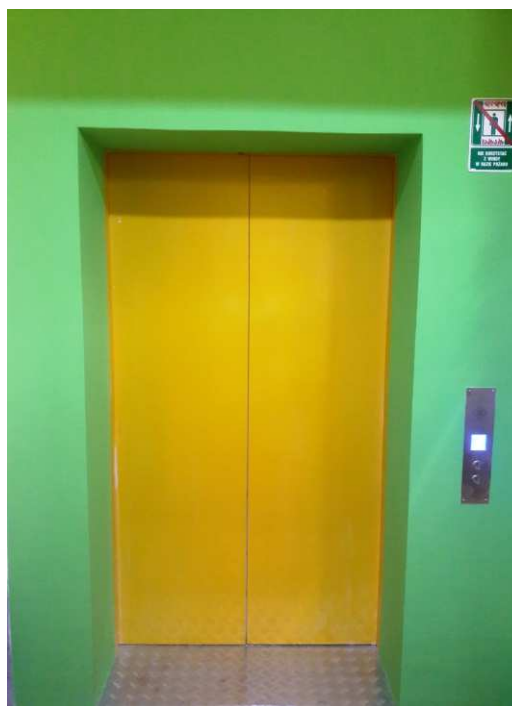


foto. własne

Szyby windowe i urządzenia dźwigowe

Rozporządzenie Ministra Infrastruktury w sprawie warunków technicznych, jakim powinny odpowiadać budynki i ich usytuowanie

z dnia 12 kwietnia 2002 r., zapewniające spełnienie wymagań art. 5, 6 i 7 ustawy z dnia 7 lipca 1994 r. – **Prawo budowlane**, w Dziale IV. *Wyposażenie Techniczne Budynków.*, Rozdziale 9. *Urządzenia Dźwigowe.*, w **§ 193 ust. 2a** określa wymiary kabin dźwigów osobowych przystosowanych dla osób niepełnosprawnych:

„Kabina dźwigu osobowego dostępna dla osób niepełnosprawnych powinna mieć szerokość co najmniej 1,1 m i długość 1,4 m, poręcz na wysokości 0,9 m oraz tablicę przyzywową na wysokości 0,8-1,2 m, w odległości nie mniejszej niż 0,5 m od naroża kabiny, z dodatkowym oznakowaniem dla osób niewidomych i informacją głosową.”

Montaż kabiny dźwigu osobowego o wymiarach mniejszych niż ww. powoduje, że nie jest ona przystosowana dla osób niepełnosprawnych. Roboty budowlane wykonane niezgodnie z przepisami prawa budowlanego, niespełniające wymagań korzystania z obiektu przez niepełnosprawnych, nie mogą być dofinansowane ze środków PFRON.

Minimalne wymagania służące zapewnieniu dostępności osobom ze szczególnymi potrzebami obejmują:

w zakresie dostępności architektonicznej (zgodnie z art. 6 pkt 1 ustawy o zapewnieniu dostępności osobom ze szczególnymi potrzebami):

-zapewnienie informacji na temat rozkładu pomieszczeń w budynku, co najmniej w sposób wizualny i dotykowy lub głosowy



foto. własne



Minimalne wymagania służące zapewnieniu dostępności osobom ze szczególnymi potrzebami obejmują:

w zakresie dostępności architektonicznej (zgodnie z art. 6 pkt 1 ustawy o zapewnieniu dostępności osobom ze szczególnymi potrzebami):

-zapewnienie wstępu do budynku osobie korzystającej z psa asystującego



-zapewnienie osobom ze szczególnymi potrzebami możliwości ewakuacji lub ich uratowania w inny sposób



Minimalne wymagania służące zapewnieniu dostępności osobom ze szczególnymi potrzebami obejmują:

w zakresie dostępności informacyjno-komunikacyjnej w zakresie dostępności architektonicznej (zgodnie z art. 6 pkt 1 ustawy o zapewnieniu dostępności osobom ze szczególnymi potrzebami):

- obsługę z wykorzystaniem środków wspierających komunikowanie się lub przez wykorzystanie zdalnego dostępu online do usługi tłumacza przez strony internetowe i aplikacje
- instalację urządzeń lub innych środków technicznych do obsługi osób słabosłyszących, w szczególności pętli indukcyjnych, systemów FM lub urządzeń opartych o inne technologie, których celem jest wspomaganie słyszenia
- zapewnienie na stronie internetowej danego podmiotu informacji o zakresie jego działalności – w postaci elektronicznego pliku zawierającego tekst odczytywalny maszynowo, nagrania treści w polskim języku migowym oraz informacji w tekście łatwym do czytania
- zapewnienie na wniosek osoby ze szczególnymi potrzebami, komunikacji z podmiotem publicznym w formie określonej w tym wniosku



Dom Pracy Twórczej Osób Niepełnosprawnych w Poddębicach



foto. własne



Implementacja zasad projektowania
uniwersalnego

Dom Pracy Twórczej Osób Niepełnosprawnych w Poddębicach



foto. własne



**Implementacja zasad projektowania
uniwersalnego**



województwo łódzkie

Dom Wczasów Dziecięcych TPD w Głazie



foto. własne

**Implementacja zasad projektowania
uniwersalnego**



województwo łódzkie

Dom Wczasów Dziecięcych TPD w Głazie



foto. własne

**Implementacja zasad projektowania
uniwersalnego**

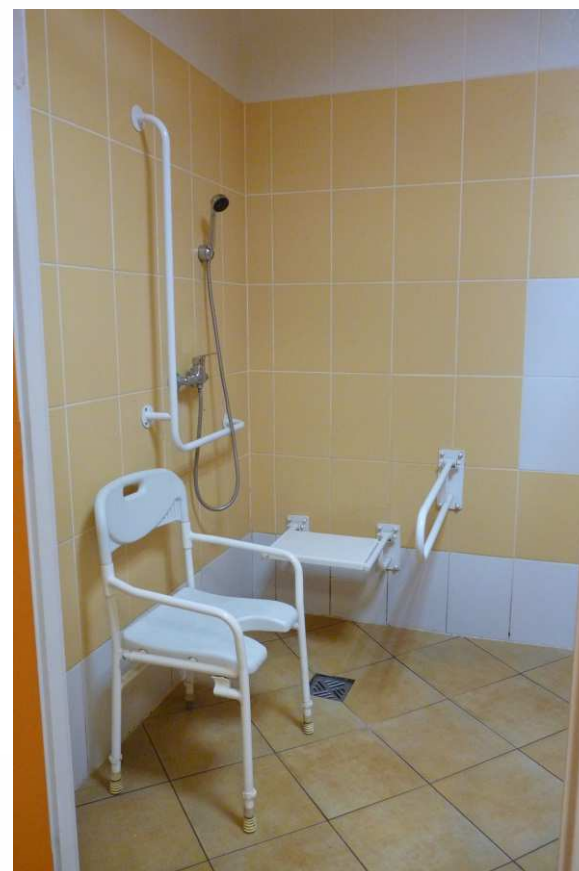


województwo ^Ł
łódzkie

Dom Wczasów Dziecięcych TPD w Głazie



foto. własne



**Implementacja zasad projektowania
uniwersalnego**

Dom Wczasów Dziecięcych TPD w Głazie



foto. własne

**Implementacja zasad projektowania
uniwersalnego**

Instytut Centrum Zdrowia matki Polki w Łodzi



foto. własne

**Implementacja zasad projektowania
uniwersalnego**

Baseny termalne w Uniejowie



foto. własne



**Implementacja zasad projektowania
uniwersalnego**

Baseny termalne w Uniejowie



foto. własne



**Implementacja zasad projektowania
uniwersalnego**

Baseny termalne w Uniejowie

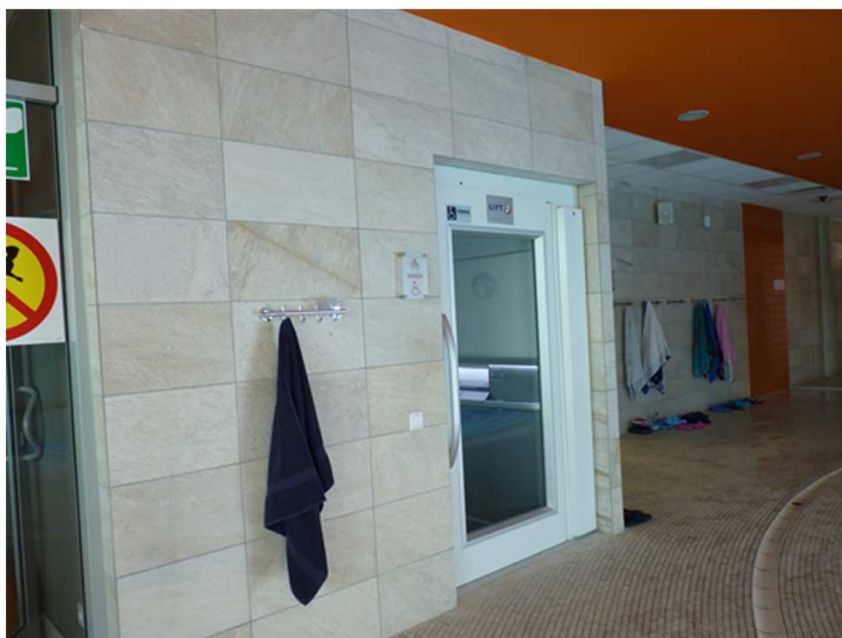


foto. własne



**Implementacja zasad projektowania
uniwersalnego**

Poradnia Psychologiczno-Pedagogiczna w Skierniewicach



foto. własne

**Implementacja zasad projektowania
uniwersalnego**

Poradnia Psychologiczno-Pedagogiczna w Skierniewicach



foto. własne



**Implementacja zasad projektowania
uniwersalnego**

Szpital Wojewódzki im. Kardynała Stefana Wyszyńskiego w Sieradzu



foto. własne

**Implementacja zasad projektowania
uniwersalnego**

Dom Pomocy Społecznej w Pabianicach



foto. własne



**Implementacja zasad projektowania
uniwersalnego**

Dom Pomocy Społecznej w Pabianicach

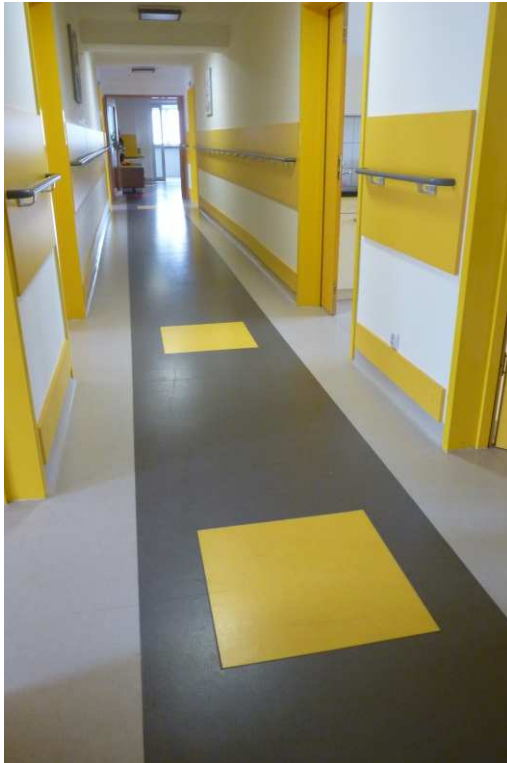


foto. własne

**Implementacja zasad projektowania
uniwersalnego**

Dziękuję za uwagę!
mgr inż. arch. Ewa Sobczuk

**Wydział ds. Rehabilitacji Osób Niepełnosprawnych
Regionalne Centrum Polityki Społecznej w Łodzi
– Jednostka Organizacyjna Samorządu Województwa Łódzkiego**

**ul. Snycerska 8, 91-302 Łódź
tel. 42 203 48 00, 42 203 48 01- Sekretariat
42 203 48 44 –Ewa Sobczuk
e-mail: info@rcpslodz.pl www.rcpslodz.pl**

