

**Sprawozdanie z działalności
ośrodków adopcyjnych
i interwencyjnego ośrodka
preadopcyjnego
za 2023 r.**

Opracowanie:

Wydział ds. Rodziny i Pieczy Zastępczej

Regionalne Centrum Polityki Społecznej w Łodzi

Łódź, luty 2024 r.

Spis treści

Wstęp	3
A. Sprawozdanie z działalności ośrodków adopcyjnych za 2023 r.	3
I. Podstawa prawna realizacji zadania dotyczącego funkcjonowania ośrodków adopcyjnych.....	3
II. Ośrodki adopcyjne działające na terenie województwa łódzkiego	3
III. Informacja finansowa na temat działalności ośrodków adopcyjnych	4
IV. Struktura poniesionych przez ośrodki adopcyjne wydatków	4
V. Wojewódzki Bank Danych	5
VI. Informacja statystyczna na temat działalności ośrodków adopcyjnych.....	6
VII. Organizowanie szkoleń dla kandydatów do przysposobienia dziecka	7
VIII. Organizowanie szkoleń dla kandydatów do pełnienia funkcji rodziny zastępczej.....	8
IX. System teleinformatyczny – Oprogramowanie Adopcja	9
X. Podsumowanie	9
B. Sprawozdanie z działalności Interwencyjnego Ośrodka Preadopcyjnego „Tuli-Luli” w Łodzi za 2023 r.....	11
I. Podstawy prawne funkcjonowania Interwencyjnego Ośrodka Preadopcyjnego „Tuli-Luli”	11
II. Finansowanie Interwencyjnego Ośrodka Preadopcyjnego „Tuli-Luli”	11
III. Interwencyjny ośrodek preadopcyjny jako forma instytucjonalnej pieczy zastępczej.....	12
IV. Współpraca z instytucjami i organizacjami	14
V. Podsumowanie	15
C. Plany działań na 2024 r.....	15

Wstęp

Zgodnie z art. 185 ust. 2 ustawy z dnia 9 czerwca 2011 r. o wspieraniu rodziny i systemie pieczy zastępczej (t.j. Dz. U. z 2023 poz. 1426 ze zm.), kierownik regionalnego ośrodka polityki społecznej składa zarządowi województwa coroczne sprawozdanie z działalności interwencyjnego ośrodka preadopcyjnego oraz ośrodka adopcyjnego, a także przedstawia plany działań tych jednostek na kolejny rok.

A. Sprawozdanie z działalności ośrodków adopcyjnych za 2023 r.

I. Podstawa prawna realizacji zadania dotyczącego funkcjonowania ośrodków adopcyjnych

Organizowanie i prowadzenie ośrodków adopcyjnych jest zadaniem zleconym z zakresu administracji rządowej realizowanym przez samorząd województwa na podstawie art. 184 ustawy z dnia 9 czerwca 2011 r. o wspieraniu rodziny i systemie pieczy zastępczej.

II. Ośrodki adopcyjne działające na terenie województwa łódzkiego

Na terenie województwa łódzkiego działają:

1. Regionalny Ośrodek Adopcyjny w Łodzi, ul. Północna 27/29 z Filią w Piotrkowie Trybunalskim, ul. Dąbrowskiego 13 – jednostka organizacyjna Samorządu Województwa Łódzkiego,
2. Archidiecezjalny Ośrodek Adopcyjny w Łodzi, ul. Broniewskiego 1a – prowadzony przez Centrum Służby Rodzinie w Łodzi,
3. Ośrodek Adopcyjny Towarzystwa Przyjaciół Dzieci Łódzkiego Oddziału Regionalnego w Łodzi, al. Piłsudskiego 150/152 – prowadzony przez Towarzystwo Przyjaciół Dzieci Łódzki Oddział Regionalny.

Regionalny Ośrodek Adopcyjny został powołany uchwałą Nr XVIII/306/11 Sejmiku Województwa Łódzkiego z dnia 29 listopada 2011 r. w sprawie powołania Regionalnego Ośrodka Adopcyjnego w Łodzi.

Niepubliczne ośrodki adopcyjne prowadzą działalność w ramach zlecenia przez Województwo Łódzkie, podmiotom uprawnionym, do realizacji zadania publicznego, na podstawie art. 245 ustawy z dnia 9 czerwca 2011 r. o wspieraniu rodziny.

III. Informacja finansowa na temat działalności ośrodków adopcyjnych

W 2023 r. Województwo Łódzkie otrzymało z budżetu państwa dotację na organizowanie i prowadzenie ośrodków adopcyjnych w wysokości **3 250 772,00 zł**. Podział środków finansowych na poszczególne ośrodki przedstawia poniższa tabela:

L.p.	Nazwa ośrodka adopcyjnego	Kwota otrzymanej dotacji w 2023 r.	Kwota wykorzystanej dotacji w 2023 r.
1.	Regionalny Ośrodek Adopcyjny w Łodzi	1 983 807	1 983 802,33
2.	Archidiecezjalny Ośrodek Adopcyjny – Centrum Służby Rodzinie w Łodzi	640 915	640 915
3.	Ośrodek Adopcyjny Towarzystwa Przyjaciół Dzieci Łódzkiego Oddziału Regionalnego w Łodzi	626 050	626 050
Łącznie		3 250 772	3 250 767,33

Niewykorzystana kwota dotacji wynosi 4,67 zł. W porównaniu z 2022 r. dotacja dla Województwa Łódzkiego została zwiększona o 620 052,88 zł, co stanowi wzrost o 23,6 %.

IV. Struktura poniesionych przez ośrodki adopcyjne wydatków

Środki finansowe na realizację zadania polegającego na organizowaniu i prowadzeniu ośrodków adopcyjnych pochodziły w całości z dotacji z budżetu państwa.

Wysokość poniesionych wydatków ogółem na obsługę zadania z zakresu organizowania i prowadzenia ośrodków adopcyjnych stanowiła kwota

– **3 250 767,33 zł**, w tym:

- wydatki na wynagrodzenia wraz z pochodnymi – **2 645 228,41 zł**, co stanowi 81% wykorzystanych środków,
- wydatki inwestycyjne – **0 zł**,
- wydatki administracyjne – **452 643,43 zł**, co stanowi 14% wykorzystanych środków,
- wydatki związane z obsługą Wojewódzkiego Banku Danych – **152 895,49 zł**, co stanowi 5% wykorzystanych środków.

V. Wojewódzki Bank Danych

Zgodnie z uchwałą Nr XVIII/306/11 Sejmiku Województwa Łódzkiego z dnia 29 listopada 2011 r. w sprawie powołania Regionalnego Ośrodka Adopcyjnego w Łodzi, Regionalny Ośrodek Adopcyjny został wyznaczony do prowadzenia wojewódzkiego banku danych o dzieciach, które mogą być przysposobione.

Działania podjęte przez Ośrodek w ramach Wojewódzkiego Banku Danych:

1. Liczba dzieci zgłoszonych do WBD przez ośrodki adopcyjne z województwa łódzkiego – 25.
2. Liczba dzieci zgłoszonych do WBD przez ośrodki adopcyjne z pozostałych województw w kraju – 852.
3. Liczba dzieci, o których informacje WBD przesłał do ośrodków adopcyjnych w województwie łódzkim – 877.
4. Za pośrednictwem WBD udało się pozyskać 5 rodzin z terenu województwa łódzkiego, w których umieszczono 5 dzieci oraz 4 rodziny z terenu kraju, w których umieszczono 4 dzieci.
5. Do adopcji z przemieszczeniem poza granice kraju zostało zgłoszonych 24 dzieci, w tym rodzeństwa, dla których niezbędne jest pozyskanie 15 rodzin.

VI. Informacja statystyczna na temat działalności ośrodków adopcyjnych

Lp.	Wyszczególnienie	Regionalny Ośrodek Adopcyjny	Archidiecezjalny Ośrodek Adopcyjny	Ośrodek Adopcyjny TPD	Łącznie
1.	Poradnictwo prowadzone przez ośrodki adopcyjne dla:	1414	868	769	3051
1.1.	rodzin przysposabiających	1331	776	695	2802
1.2.	osób przysposabiających niepozostających w związku małżeńskim	27	44	48	119
1.3.	rodzin naturalnych	56	48	26	130
2.	Szkolenia prowadzone przez ośrodki adopcyjne dla kandydatów na rodziny przysposabiające (liczba przeszkolonych osób)	64	30	22	116
3.	Posiedzenia w sprawie okresowej oceny sytuacji dziecka, w tym:	1593	866	803	3262
3.1.	dzieci, których sprawy były przedmiotem posiedzeń	1029	546	551	2126
4.	Opinia kwalifikacyjna dla kandydata do przysposobienia dziecka, w tym:	146	54	43	243
4.1.	kandydata niepozostającego w związku małżeńskim	3	1	3	7
5.	Kwalifikacja dziecka do przysposobienia	61	28	27	116
6.	Dzieci, w stosunku do których złożono do sądu wnioski o przysposobienie	39	25	19	83
7.	Dzieci przysposobione w przysposobieniu krajowym w tym:	59	28	27	114
7.1.	dzieci przysposobione zakwalifikowane uprzednio do przysposobienia przez ośrodek adopcyjny działający na terenie województwa	26	18	16	60
7.2.	dzieci przysposobione zakwalifikowane uprzednio do przysposobienia przez ośrodek adopcyjny działający na terenie województwa, zgłoszone do wojewódzkiego banku danych	3	0	0	3

Lp.	Wyszczególnienie	Regionalny Ośrodek Adopcyjny	Archidiecezjalny Ośrodek Adopcyjny	Ośrodek Adopcyjny TPD	Łącznie
7.3.	dzieci przysposobione przez osoby wskazane w art. 170 ust. 1 pkt 1 ustawy z dnia 9 czerwca 2011 r. o wspieraniu rodziny i systemie pieczy zastępczej	16	3	8	27
7.4.	dzieci przysposobione przez osoby wskazane w art. 170 ust. 1 pkt 2 ustawy z dnia 9 czerwca 2011 r. o wspieraniu rodziny i systemie pieczy zastępczej	10	6	1	17
7.5.	dzieci przysposobione przez rodziny lub osoby przysposabiające niepozostające w związku małżeńskim, inne niż wskazane w art. 170 ust. 1 pkt 1 i 2 ustawy z dnia 9 czerwca 2011 r. o wspieraniu rodziny i systemie pieczy zastępczej, które wcześniej przysposobiły rodzeństwo dziecka	4	1	2	7
8.	Dzieci przysposobione zakwalifikowane uprzednio do przysposobienia przez ośrodek adopcyjny działający na terenie innego województwa	0	0	2	2
9.	Dzieci przysposobione w przysposobieniu międzynarodowym	2	0	0	2
10.	Wsparcie psychologiczno-pedagogiczne w postępowaniu postadopcyjnym	83	89	47	219

VII. Organizowanie szkoleń dla kandydatów do przysposobienia dziecka

Szkolenia kandydatów do przysposobienia dziecka realizowane są w oparciu o programy, które zatwierdza, na okres pięciu lat, minister właściwy do spraw rodziny, na wniosek podmiotu prowadzącego szkolenia, co następuje w drodze decyzji. W okresie sprawozdawczym ośrodki adopcyjne realizowały następujące programy szkolenia:

- „**Q adopcji**” – autorski program opracowany i realizowany przez Regionalny Ośrodek Adopcyjny w Łodzi, zatwierdzony decyzją Ministra Pracy i Polityki Społecznej Nr 1/2020/RA z dnia 25.02.2020 r.

- „**RODZINA**” – zatwierdzony decyzją Ministra Rodziny i Polityki Społecznej Nr 1/2022/RA z dnia 18.01.2022 r. Szkolenie realizował Ośrodek Adopcyjny Towarzystwa Przyjaciół Dzieci Łódzkiego Oddziału Regionalnego w Łodzi.
 - „**PRIDE: Adopcja**” – zatwierdzony decyzją Ministra Rodziny i Polityki Społecznej Nr 4/2020/RA z dnia 21.12.2020 r. Szkolenia realizował Ośrodek Adopcyjny Towarzystwa Przyjaciół Dzieci Łódzkiego Oddziału Regionalnego w Łodzi.
 - „**Adopcja. Czas serca**” – autorski program opracowany i realizowany przez Archidiecezjalny Ośrodek Adopcyjny w Łodzi, zatwierdzony decyzją Ministra Rodziny, Pracy i Polityki Społecznej Nr 2/2018/RA z dnia 16.10.2018 r.
 - „**Dziecko w rodzinie**” – zatwierdzony decyzją Ministra Rodziny i Polityki Społecznej Nr 4/2023/RA z dnia 18.08.2023 r. Szkolenie realizował Archidiecezjalny Ośrodek Adopcyjny w Łodzi.
- Ponadto w okresie sprawozdawczym, ośrodki adopcyjne przeszkoliły 116 kandydatów do przysposobienia.

VIII. Organizowanie szkoleń dla kandydatów do pełnienia funkcji rodziny zastępczej

W związku z zapisami art. 156 ust. 1 pkt 11a i 11b ustawy z dnia 9 czerwca 2011 r. o wspieraniu rodziny i systemie pieczy zastępczej dotyczącymi prowadzenia przez ośrodki adopcyjne szkoleń dla kandydatów do pełnienia funkcji rodziny zastępczej lub prowadzenia rodzinnego domu dziecka, a także kandydatów do pełnienia funkcji dyrektora placówki opiekuńczo-wychowawczej typu rodzinnego oraz wydawania świadectw ukończenia tych szkoleń, ośrodki adopcyjne z terenu województwa łódzkiego w 2023 r. zorganizowały 2 szkolenia dla kandydatów do pełnienia funkcji rodziny zastępczej. Szkolenia te przeprowadzone zostały programem:

- „**RODZINA**” - szkolenie realizował Ośrodek Adopcyjny Towarzystwa Przyjaciół Dzieci Łódzkiego Oddziału Regionalnego w Łodzi,
- „**PRIDE: RODZINNA PIECZA ZASTĘPCZA 2020**”- szkolenie realizował Regionalny Ośrodek Adopcyjny w Łodzi.

W okresie sprawozdawczym, ośrodki adopcyjne przeszkoliły 21 kandydatów do pełnienia funkcji rodziny zastępczej, w tym 1 kandydata do pełnienia funkcji dyrektora placówki opiekuńczo-wychowawczej typu rodzinnego.

IX. System teleinformatyczny – Oprogramowanie Adopcja

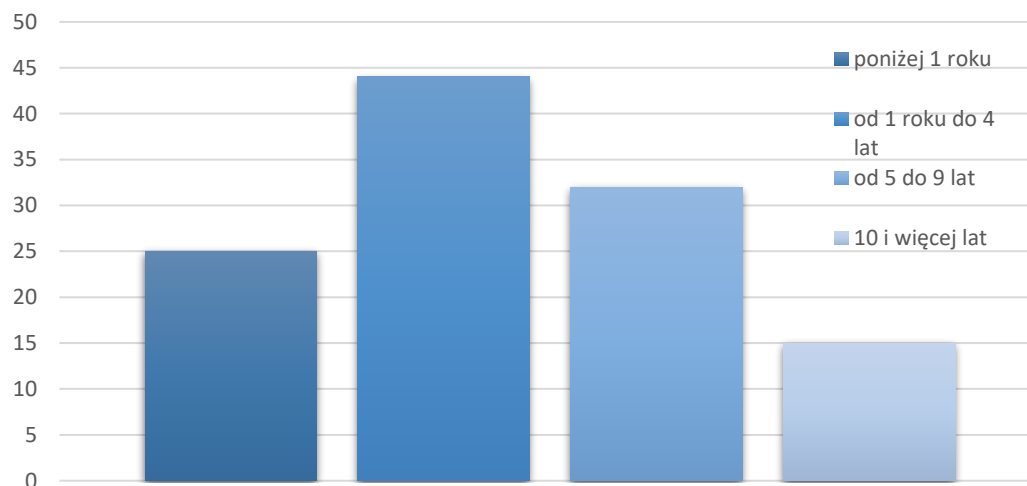
W dniu 1 lutego 2023 r. weszła w życie ustawa z dnia 7 października 2022 r. o zmianie ustawy o wspieraniu rodziny i systemie pieczy zastępczej oraz niektórych innych ustaw, która wprowadziła m. in. system teleinformatyczny służący do prowadzenia procedur dotyczących spraw z zakresu przysposobienia dziecka. System ten zakłada przede wszystkim zapewnienie anonimowości kandydatów do przysposobienia, jak również zapewnienie ograniczonego dostępu do danych osobowych dziecka oraz kandydatów, a także prawo kandydatów do wyboru odpowiadającego im ośrodka adopcyjnego na terenie kraju. Aktualnie sprawy z zakresu przysposobienia, są prowadzone przy pomocy Oprogramowania Adopcja, które jest na bieżąco aktualizowane i dostosowywane do potrzeb użytkowników.

X. Podsumowanie

1. W 2023 r. ośrodki adopcyjne przeprowadziły 108 procedur adopcyjnych (106 procedur adopcyjnych krajowych oraz 2 procedury międzynarodowe).
2. Liczba dzieci przysposobionych w 2023 r. wyniosła 116 (114 dzieci w przysposobieniu krajowym oraz 2 dzieci w przysposobieniu międzynarodowym).
3. W 2023 r. nastąpił wzrost o 27,4 % liczby przeszkolonych przez ośrodki adopcyjne kandydatów na rodziny przysposabiające względem 2022 r.
4. Ośrodki adopcyjne realizowały zadania wynikające z ustawy o wspieraniu rodziny i systemie pieczy zastępczej, dzięki czemu możliwe było organizowanie środowiska rodzinnego dla dzieci pozbawionych opieki rodzicielskiej poprzez prowadzenie procedur przysposobienia, profesjonalne przygotowanie kandydatów na rodziców adopcyjnych, wsparcie psychologiczno-pedagogiczne kandydatów do przysposobienia dziecka, wsparcie psychologiczno-pedagogiczne rodzin, które przysposobiły dziecko, rodzin naturalnych, a także kobiet w ciąży oraz pacjentek oddziałów ginekologiczno-położniczych, które sygnalizują zamiar pozostawienia dziecka bezpośrednio po urodzeniu. Realizując swoje zadania ośrodki adopcyjne udzieliły w 2023 r. 3 051 porad.
5. Analogicznie do 2022 r. najliczniejszą grupę przysposobionych w 2023 r. dzieci stanowiły dzieci w wieku od 1 roku do 4 lat. Struktura wiekowa przysposobionych dzieci przedstawia się następująco: poniżej 1 roku

– 25 dzieci, od 1 roku do 4 lat – 44 dzieci, od 5 do 9 lat – 32 dzieci, 10 i więcej lat – 15 dzieci. Spośród wszystkich dokonanych adopcji przysposobionych zostało 5 dzieci z orzeczeniem o niepełnosprawności. Strukturę wiekową przysposobionych w 2023 r. dzieci przedstawia poniższy wykres.

Wykres 1. Struktura wiekowa dzieci przysposobionych w roku 2023 w województwie łódzkim



Źródło. opracowanie własne na podstawie danych RCPS w Łodzi.

6. Według stanu na 31.12.2023 r. liczba oczekujących na dziecko rodzin wyniosła 63. Na umieszczenie w rodzinie adopcyjnej oczekiwało 99 dzieci.
7. Skuteczność adopcji dla województwa łódzkiego, rozumiana jako stosunek liczby dzieci przysposobionych do liczby dzieci zakwalifikowanych do przysposobienia w 2023 r. ocenia się pozytywnie.

B. Sprawozdanie z działalności Interwencyjnego Ośrodka Preadopcyjnego „Tuli-Luli” w Łodzi za 2023 r.

I. Podstawy prawne funkcjonowania Interwencyjnego Ośrodka Preadopcyjnego „Tuli-Luli”

Prowadzenie interwencyjnego ośrodka preadopcyjnego jest zadaniem własnym samorządu województwa, o charakterze fakultatywnym, wynikającym z zapisów art. 183 pkt 1 ustawy o wspieraniu rodziny i systemie pieczy zastępczej.

Samorząd Województwa Łódzkiego powierzył prowadzenie Interwencyjnego Ośrodka Preadopcyjnego „Tuli-Luli” Fundacji Gajusz. Umowa z Fundacją zawarta została na okres od 1 lipca 2021 r. do 30 czerwca 2024 r. Ośrodek mieści się w Łodzi przy ul. gen. Jarosława Dąbrowskiego 87.

Ośrodek jest aktualnie jedną z trzech w kraju (po województwie mazowieckim i śląskim), tego typu instytucjonalną formą pieczy zastępczej. W imieniu Samorządu Województwa Łódzkiego zadanie jest realizowane przez Regionalne Centrum Polityki Społecznej w Łodzi.

II. Finansowanie Interwencyjnego Ośrodka Preadopcyjnego „Tuli-Luli”

Na realizację zadania w budżecie Województwa Łódzkiego na 2023 r. zabezpieczono środki w wysokości **1 710 240 zł**. Zgodnie ze złożonymi zapotrzebowaniami, Fundacji przekazano 1 701 981 zł.

Zgodnie z art. 196 ust. 3 ustawy z dnia 9 czerwca 2011 r. o wspieraniu rodziny i systemie pieczy zastępczej średnie miesięczne wydatki przeznaczone na utrzymanie dziecka w interwencyjnym ośrodku preadopcyjnym są ustalane przez marszałka województwa i ogłaszane w wojewódzkim dzienniku urzędowym.

Średnie miesięczne wydatki przeznaczone na utrzymanie dziecka w Interwencyjnym Ośrodku Preadopcyjnym „Tuli-Luli”, ogłoszone przez Marszałka Województwa Łódzkiego, wynosiły:

- 7 745,49 zł – w okresie 01.01.2023 r. – 31.03.2023 r.
- 8 462,76 zł – w okresie 01.04.2023 r. – 31.12.2023 r.

III. Interwencyjny ośrodek preadopcyjny jako forma instytucjonalnej pieczy zastępczej

Interwencyjny ośrodek preadopcyjny jest jedną z trzech form instytucjonalnej pieczy zastępczej. W Ośrodku umieszcza się dzieci, które wymagają specjalistycznej opieki i w okresie oczekiwania na przysposobienie nie mogą zostać umieszczone w rodzinnej pieczy zastępczej.

Pobyt dziecka w interwencyjnym ośrodku preadopcyjnym nie może trwać dłużej niż do ukończenia przez dziecko 1. roku życia. W interwencyjnym ośrodku preadopcyjnym - w tym samym czasie, można umieścić nie więcej niż 20 dzieci. Celem nadrzędnym interwencyjnego ośrodka preadopcyjnego jest szybkie przywracanie rodziny niemowlętom pozbawionym opieki rodziców biologicznych.

Interwencyjny Ośrodek Preadopcyjny „Tuli-Luli” zapewnia dzieciom wszechstronną całodobową opiekę i wychowanie oraz zaspokaja ich niezbędne potrzeby, w szczególności emocjonalne, rozwojowe, zdrowotne, bytowe, społeczne.

Problemy zdrowotne dzieci umieszczonych w Ośrodku dotyczyły: niedokrwistości, chorób genetycznych, układu oddechowego, pokarmowego, chorób serca, chorób neurologicznych, metabolicznych, zaburzeń związanych z narządem wzroku i słuchu, często wynikających z zaburzeń ze spektrum FASD, wcześniactwa, upośledzeń intelektualnych rodziców biologicznych. Dzieci umieszczone w Ośrodku wymagały objęcia szeroką diagnostyką ambulatoryjną, obrazową i opieką medyczną w poradniach specjalistycznych (np. kardiologicznej, chirurgicznej, genetycznej, patologii noworodka, pulmonologicznej, neurologicznej, immunologicznej, chorób zakaźnych, hematologicznej). Deficyty problemów rozwojowych podopiecznych dotyczyły opóźnienia rozwoju psychoruchowego, nieprawidłowych wzorców postawy, zaburzeń w zakresie odbioru i przetwarzania bodźców z różnorodnych kanałów sensorycznych, napięciem mięśniowym, niedosłuchem, opóźnionym rozwojem mowy.

Praca prowadzona w Ośrodku ma na celu jak najskuteczniejsze niwelowanie skutków choroby sieroczej. Przyjęty proces terapeutyczny określony jest w indywidualnej diagnozie rozwoju psychofizycznego dziecka i określa kierunki działań terapeutycznych oraz zawiera zalecenia dotyczące prawidłowej pielęgnacji i wspomagania rozwoju dzieci przez opiekunów. Pracownicy Ośrodka poprzez

indywidualny kontakt z dziećmi, responsywność wobec ich potrzeb oraz wspomaganie nabywania nowych umiejętności psychofizycznych kształtują bezpieczny wzorzec przywiązania niezbędny do prawidłowego rozwoju społeczno-emocjonalnego.

W okresie od 01.01.2023 r. do 31.12.2023 r. w Interwencyjnym Ośrodku Preadopcyjnym „Tuli-Luli” umieszczono **23** dzieci, w tym 1 dziecko pozostawione w „Oknie Życia”. Główną przyczyną umieszczenia dzieci w Ośrodku jest fakt pozostawiania przez matki w szpitalach bezpośrednio po urodzeniu, a następnie wyrażenie przed sądem rejonowym tzw. zgody blankietowej na przysposobienie dziecka przez nieznaną rodziców.

Wszystkie dzieci zostały umieszczone na mocy postanowienia sądu i wydanego przez Regionalne Centrum Polityki Społecznej w Łodzi skierowania.

Łącznie w okresie sprawozdawczym opieką objęto **39** niemowląt, z następujących powiatów:

- powiat giżycki – 1 dziecko (woj. warmińsko-mazurskie),
- powiat kołobrzeski – 2 dzieci (woj. zachodniopomorskie),
- powiat koszaliński – 1 dziecko (woj. zachodniopomorskie),
- powiat łowicki – 2 dzieci,
- powiat pabianicki – 2 dzieci,
- powiat ostródzki - 1 dziecko (woj. warmińsko-mazurskie),
- powiat parczewski – 1 dziecko (woj. lubelskie),
- powiat wieluński - 2 dzieci,
- powiat zgierski – 3 dzieci,
- powiat zielonogórski – 1 dziecko (woj. lubuskie),
- m. Częstochowa – 1 dziecko (woj. śląskie),
- m. Kielce – 1 dziecko (woj. świętokrzyskie),
- m. Łódź – 18 dzieci,
- m. Olsztyn - 1 dziecko (woj. warmińsko-mazurskie),
- m. Tychy – 1 dziecko (woj. śląskie),
- 1 dziecko cudzoziemskie, dla którego powiatem wnioskującym było M. Łódź.

W okresie sprawozdawczym Ośrodek opuściło łącznie 28 dzieci, w tym:

- 1 dziecko powróciło do rodziny biologicznej,

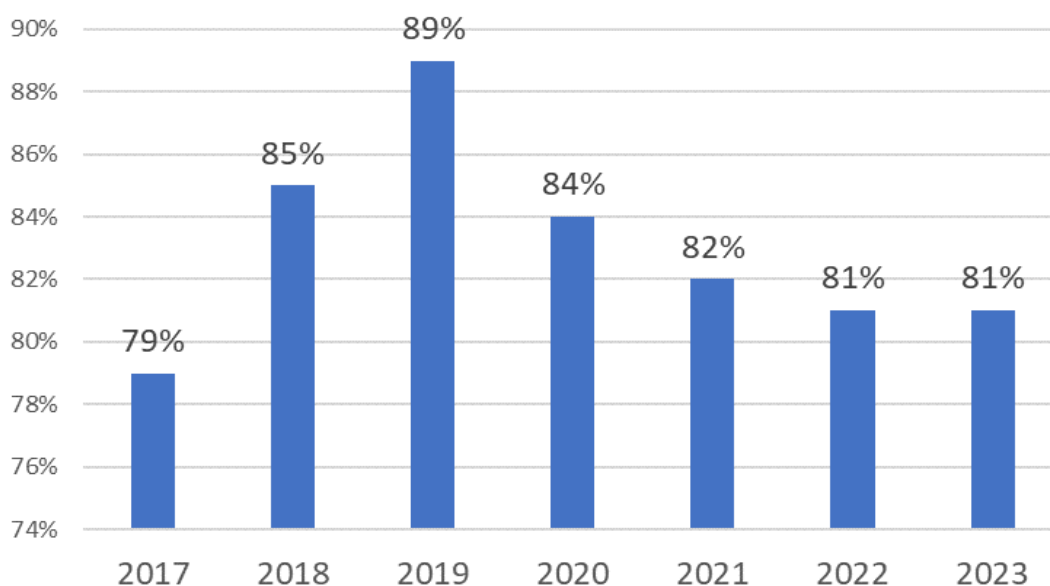
- 20 dzieci zostało przysposobionych,
- 6 dzieci zostało umieszczonych w rodzinnej pieczy zastępczej,
- 1 dziecko zmarło w szpitalu z uwagi na zły stan zdrowia.

Na dzień 31 grudnia 2023 r. na ewidencji Ośrodka przebywało **11** dzieci.

Dyrektor Regionalnego Centrum Polityki Społecznej w Łodzi w 2023 r. wydał 25 skierowań dla dzieci do Ośrodka.

Analizę stanu wykorzystania miejsc w Interwencyjnym Ośrodku Preadopcyjnym „Tuli-Luli” w latach 2017-2023 przedstawia poniższy wykres.

Wykres 2. Stan wykorzystania miejsc w Interwencyjnym Ośrodku Preadopcyjnym „Tuli-Luli” w latach 2017-2023



Źródło. opracowanie własne na podstawie danych RCPS w Łodzi.

IV. Współpraca z instytucjami i organizacjami

Realizacja zadania opiera się na ścisłej współpracy Interwencyjnego Ośrodka Preadopcyjnego „Tuli-Luli” z Regionalnym Centrum Polityki Społecznej w Łodzi, ośrodkami adopcyjnymi, powiatowymi centrami pomocy rodzinie, organizatorami rodzinnej pieczy zastępczej, podmiotami leczniczymi, sądami rodzinnymi.

W 2023 r. Ośrodek zorganizował 69 zespołów do spraw okresowej oceny sytuacji dziecka. Do ośrodków adopcyjnych zgłoszonych zostało 22 dzieci z uregulowaną sytuacją prawną.

V. Podsumowanie

1. Siedmioletni okres funkcjonowania Interwencyjnego Ośrodka Preadopcyjnego „Tuli-Luli” pokazał, że stanowi on istotne wsparcie dla powiatów w zapewnieniu specjalistycznej opieki noworodkom i niemowlętom pozbawionym opieki rodziców.
2. Dzięki ściślejszej współpracy Interwencyjnego Ośrodka Preadopcyjnego, ośrodków adopcyjnych, MOPS/PCPR żadne dziecko nie zostało przeniesione do instytucjonalnej pieczy zastępczej.
3. Profil działania Ośrodka powoduje, że ma on zasięg ogólnokrajowy. W 2023 r. przy realizacji zadania współpracowano z 15 powiatami z 7 województw.
4. Niewystarczająca liczba wolnych miejsc w rodzinnej pieczy zastępczej w kraju, pozytywne opinie o działalności Ośrodka i sprawnie działający system adopcyjny na terenie województwa łódzkiego, spowodowały zwiększenie umieszczeń dzieci z powiatów spoza województwa łódzkiego.
5. Analiza stanu wykorzystania miejsc w Ośrodku wskazuje na potrzebę dostosowania liczby miejsc do potrzeb regionu. Dlatego warto rozważyć zmniejszenie do 15 statutowej liczby miejsc w interwencyjnym ośrodku preadopcyjnym. Działanie takie będzie realizowało proces deinstytucjonalizacji pieczy zastępczej, który ma doprowadzić do zmniejszania liczby dzieci umieszczanych w pieczy instytucjonalnej.

C. Plany działań na 2024 r.

W załączeniu przedstawione zostały plany działań na 2024 r. sporządzone indywidualnie przez Ośrodki tj.:

1. Regionalny Ośrodek Adopcyjny w Łodzi,
2. Archidiecezjalny Ośrodek Adopcyjny w Łodzi,
3. Ośrodek Adopcyjny Towarzystwa Przyjaciół Dzieci Łódzkiego Oddziału Regionalnego w Łodzi,
4. Interwencyjny Ośrodek Preadopcyjny „Tuli-Luli” w Łodzi.